

1 市のあらまし

本市は、埼玉県南東部に位置（東経 139° 35′ 46″、北緯 35° 58′ 26″）し、市域は、東西 10.48 km、南北 9.32 km で面積は 45.55 km² である。

昭和 30 年 1 月 1 日に 3 町 3 村が合併して上尾町となり、3 年後の昭和 33 年 7 月 15 日 県下 19 番目、全国 513 番目の市制を施行し上尾市が誕生した。

国民体育大会の主会場となった昭和 42 年ごろから人口が急増し、昭和 45 年の国勢調査では人口増加率 102.3% と市としての全国一の伸び率を記録した。

また、JR 高崎線と国道 17 号線が市内の中央を南北に縦断しており、東京から 35 キロメートル圏に位置することからベッドタウンとしての様相を色濃くしている。

昭和 58 年には上尾駅東口駅前再開発事業が竣工、昭和 59 年には東北・上越新幹線の開業に併せ、ニューシャトルの沼南・原市駅が開設。さらに、昭和 63 年には北上尾駅が開設されるなど著しい変化が見られた。市制施行 40 周年を迎えた平成 10 年に上平公園内に上尾市民球場をオープンさせるとともに、交通空白地域に市内循環バス「ぐるっとくん」の運行を開始、平成 11 年には天体観測もできる自然学習館を開館させた。また、市制施行 45 周年の平成 15 年には、ISO9001 の認証取得や市民の長年の願いであった上尾市斎場がオープン。

市制施行 50 周年という記念すべき年を迎えた平成 20 年には、9 月を敬老月間として市内循環バスぐるっとくんの無料化の実施やブックスタート事業などを行い、平成 23 年には、4 年の歳月を費やした JR 上尾駅の改修と周辺整備が完了し、上尾駅は市の顔にふさわしい「より快適で、より安全な空間」へと変貌をとげた。

2 上尾市の沿革

	年	月	事 項
昭和	30.	1	3町3村合併新上尾町誕生
	33.	7	上尾市誕生（県下19番目）
	42.	8	議員定数削減（36人→30人）
	42.	10	第22回国民体育大会秋季大会が上尾運動公園を主競技場として開催
	43.	8	上尾駅西口造成工事着手
	44.	6	上尾駅橋上駅として完成
	45.	3	人口10万人突破
	46.	9	議員定数削減条例廃止（30人→36人）
	50.	11	公共下水道供用開始
	51.	5	「スポーツ都市」を宣言
	51.	9	人口15万人突破
	53.	5	上尾丸山公園オープン
	53.	7	市制施行20周年 市の木「かし」・市の花「つつじ」・市民の木「あおき」を制定
	55.	5	市民体育館オープン
	56.	3	市総合計画基本構想基本計画（前期）策定
	56.	6	図書館オープン
	57.	12	議員定数を削減（40人→36人）
	58.	7	市制施行25周年
	58.	9	上尾駅東口「アリコベール上尾」オープン
	58.	11	消防本部（署）新庁舎オープン
	58.	12	ニューシャトル開業
	60.	8	「非核平和都市」を宣言
	63.	5	総合福祉センターオープン
	63.	7	市制施行30周年、市民憲章制定
	63.	11	第1回上尾シティマラソン開催
	63.	12	JR高崎線北上尾駅開業
	平成	3.	3
3.		11	新庁舎完成
4.		6	人口20万人突破
5.		7	市制施行35周年
6.		12	議員定数を削減（36人→32人）
7.		10	「人権尊重都市」を宣言
10.		1	新西貝塚環境センターオープン
10.		5	上平公園オープン
10.		7	市制施行40周年
10.		12	市内循環バス運行開始
11.		7	上尾駅西口出張所・尾山台出張所の土日開庁
11.	11	自然学習館がオープン	

- 1 2. 4 情報公開制度・個人情報保護制度スタート
市民農園「アグリプラザ平塚」がオープン
上尾丸山公園にバーベキュー場がオープン
- 1 2. 5 児童館アッピーランドがオープン
- 1 3. 6 上尾駅前プラザ館に男女共同参画センター「デュエット 21」がオープン
- 1 3. 7 「上尾市がさいたま市と合併することの可否を問う住民投票」実施
合併賛成 4 万 4,700 票、反対 6 万 2,382 票、投票率 64.48%、同時に第 19
回参議院議員通常選挙
- 1 3. 8 新井市長が住民投票の結果を踏まえ、さいたま市長に合併協議辞退の回答
- 1 3. 11 上尾市健康プラザわくわくランドがオープン
- 1 4. 2 上尾西保育所・子育て支援センターがオープン
- 1 4. 4 小学校 1 年生 30 人学級“あげおっ子アッピープラン”の実施
- 1 4. 4 市内循環バス“ぐるっとくん”デマンド式バス稼働開始
- 1 4. 4 公設民営の精神障害者通所授産施設「グリーンドア」、地域生活支援センター
「メンタルサポートハウス杜の家」がオープン
- 1 4. 10 ISO9001 キックオフ宣言
- 1 5. 3 市内循環バス“ぐるっとくん”東西循環の運行開始
- 1 5. 4 30 人学級“あげおっ子アッピープラン”を小学校 2 年生まで拡大
- 1 5. 9 福祉会館の改修工事が完了し、名称を「文化センター」としてオープン
- 1 5. 7 市制施行 45 周年
- 1 5. 11 「上尾伊奈斎場つつじ苑」が供用開始
- 1 6. 4 30 人学級“あげおっ子アッピープラン”を中学校 1 年生にも実施
- 1 7. 3 地域イントラネット始動
- 1 7. 4 市役所本庁舎 1・2 階の一部（2 部 8 課 1 室）の土日開庁実施
- 1 7. 4 複合施設「平方支所・図書館たちばな分館・消防署平方分署」がオープン
- 1 7. 7 青色回転灯を装備した防犯パトロール車による市内巡回パトロールを開始
- 1 7. 11 AED（自動体外式除細動器設置）市内 6 施設に設置
- 1 7. 12 文化センター大ホールの緞帳を新調
- 1 8. 1 図書館上尾駅前分館がオープン
- 1 8. 10 児童館こどもの城がオープン
- 1 8. 12 議員定数削減（32 人→30 人）
- 1 9. 1 複合施設「大石支所・図書館大石分館・西消防署」がオープン
- 2 0. 7 市制施行 50 周年
- 2 1. 4 市税のコンビ二収納開始
- 2 1. 7 収納サポートセンター電話催告システム運用開始
- 2 3. 1 上尾駅周辺整備事業が完了
- 2 4. 4 瓦葺ふれあい広場がオープン

3 人口／世帯数／面積（人口・世帯は平成 24 年 4 月 1 日現在）

2 2 7, 2 1 7 人／ 9 3, 3 5 2 世帯／ 4 5. 5 5 k m²

4 人口の推移

(各年10月1日現在)

年	世帯数	人 口			増加率 (%)
		総数	男	女	
昭和35年	7,555	38,889	19,163	19,726	—
40年	12,438	54,776	27,770	27,006	40.9
45年	29,904	110,792	56,454	54,338	102.3
50年	39,619	146,358	74,787	71,571	32.1
55年	48,611	166,243	84,598	81,645	13.6
60年	52,808	178,587	90,486	88,101	7.4
平成2年	61,148	194,947	98,837	96,110	9.2
7年	68,551	206,090	104,127	101,963	5.7
12年	74,947	212,947	106,948	105,999	3.3
17年	85,706	222,954	111,823	111,131	4.6
22年	92,104	227,074	113,610	113,464	1.8

5 産業別人口

(各年10月1日現在)

区分 \ 年	平成7年		平成12年		平成17年	
	就業者数	率	就業者数	率	就業者数	率
第1次産業	1,497	1.4	1,207	1.1	1,221	1.11
第2次産業	35,464	32.6	32,071	29.5	28,010	25.55
第3次産業	70,785	65.1	73,215	67.3	77,885	71.05
分類不能	990	0.9	2,299	2.1	2,513	2.29
総計	108,736	100.0	108,792	100.0	109,629	100.0

6 予 算

(1) 平成24年度 当初予算一覧表

区 分		予 算 額 千円	構 成 比 %	対前年度 比較増減 率 %
会 計 別				
一 般 会 計		56,210,000	54.5	△1.0
特 別 会 計	国 民 健 康 保 険 会 計	23,057,000	22.3	6.9
	工 業 住 宅 団 地 開 発 事 業 会 計	1,080	0.0	△3.6
	公 共 下 水 道 事 業 会 計	5,191,200	5.0	△3.6
	介 護 保 険 会 計	11,359,000	11.0	13.5
	後 期 高 齢 者 医 療 会 計	1,910,200	1.9	13.8
	小 計	41,518,480	40.2	7.5
企 業 会 計 (水 道 事 業 会 計)		5,456,000	5.3	△3.7
合 計		103,184,480	100	2.1

(2) 平成24年度一般会計当初予算

(単位 千円・%)

歳 入			歳 出		
款	予算額	構成比	款	予算額	構成比
1 市 税	29,253,064	52.0	1 議 会 費	452,246	0.8
2 地 方 譲 与 税	428,000	0.8	2 総 務 費	7,053,532	12.5
3 利 子 割 交 付 金	71,000	0.1	3 民 生 費	22,357,657	39.8
4 配 当 割 交 付 金	38,000	0.1	4 衛 生 費	5,568,121	9.9
5 株 式 等 譲 渡 所 得 割 交 付 金	11,000	0.0	5 農 林 水 産 業 費	173,496	0.3
6 地 方 消 費 税 交 付 金	1,624,000	2.9	6 商 工 費	458,101	0.8
7 ゴ ル フ 場 利 用 税 交 付 金	34,000	0.1	7 土 木 費	5,537,697	9.9
8 自 動 車 取 得 税 交 付 金	120,001	0.2	8 消 防 費	2,358,772	4.2
9 地 方 特 例 交 付 金	191,000	0.3	9 教 育 費	5,495,294	9.8
10 地 方 交 付 税	2,580,000	4.6	10 公 債 費	6,675,084	11.9
11 交 通 安 全 対 策 特 別 交 付 金	34,000	0.1	11 予 備 費	80,000	0.1
12 分 担 金 及 び 負 担 金	523,204	0.9			
13 使 用 料 及 び 手 数 料	765,532	1.4			
14 国 庫 支 出 金	8,435,102	15.0			
15 県 支 出 金	3,471,530	6.2			
16 財 産 収 入	45,272	0.1			
17 寄 附 金	5	0.0			
18 繰 入 金	1,768,739	3.1			
19 繰 越 金	500,000	0.9			
20 諸 収 入	1,406,151	2.5			
21 市 債	4,910,400	8.7			
合 計	56,210,000	100.0	合 計	56,210,000	100.0

(3) 一般会計性質別歳出

性質別	区 分	平成24年度		対前年比 比較増減率
		予算額 (単位：千円)	構 成 比	
人 件 費		12,275,253	21.8	△ 2.6
	うち一般職給	11,621,843	20.7	△ 2.5
扶 助 費		14,486,835	25.8	△ 0.8
公 債 費		6,675,084	11.9	△ 4.0
(小 計)		33,437,172	59.5	△ 2.1
物 件 費		8,987,888	16.0	△ 2.5
維 持 補 修 費		191,871	0.3	△ 0.3
補 助 費 等		3,211,192	5.7	5.5
普通建設事業費		5,561,659	9.9	41.8
	うち補助事業費	2,044,362	3.7	120.7
	うち単独事業費	3,445,167	6.1	19.7
	うちその他事業費	72,130	0.1	△38.0
繰 出 金		4,095,835	7.3	△25.7
貸 付 金		637,833	1.1	△ 7.5
投資及び出資金		—	—	—
積 立 金		6,550	0.0	0.0
予 備 費		80,000	0.2	100.0
合 計		56,210,000	100	△ 1.0

(4) 財源内訳 (平成24年度)

(単位 = 千円)

財 源 56,210,000	自 主 財 源	34,261,967 (61.0%)
	依 存 財 源	21,948,033 (39.0%)

(5) 財政構造 (平成22年度)

経 常 収 支 比 率	92.5%
実 質 公 債 費 比 率	7.1
財 政 力 指 数	0.960

(6) 平成24年度の主な事業

- 本庁舎節電対策事業（本庁舎照明器具のLED化など）
- 集会所等整備補助事業(原市第七区会館の新築、久保集会所の修繕)
- 学童保育所整備事業（鴨川学童保育所の移転整備ほか）
- 埼玉県新都市交通駅舎等施設整備事業（原市駅バリアフリー工事設計費用など）
- 地域防災計画改訂事業（地域の意見を取り入れた改訂を実施）
- 防災備蓄事業（備蓄の強化）
- 防災行政無線整備事業（防災行政無線子局にスピーカー増設など）
- 自主防災組織育成支援事業
（全自主防災会への緊急補助金の創設、防災士の育成支援など）
- 防災ラジオ配布事業（災害情報の迅速な伝達のため自主防災会に配布）
- 被災地復興支援事業（陸前高田市と本宮市に継続的な支援を実施）
- DV対策支援事業
- 携帯モバイル収納事業
- 障害者就労支援センター運営事業（相談室拡充、トイレ設置等）
- 民間保育所委託事業（民間保育所を2園増設）
- 上尾市食育計画策定事業
- 各種がん検診事業（対象者全員への個別通知を実施、特定年齢者の乳がん・子宮頸がん、大腸がん無料検診の継続）
- 不妊治療費助成事業
- 省エネ対策推進事業（太陽光発電装置等への補助単価の増設、電気自動車、電動バイクの購入補助の創設）
- (仮) 東保健センター整備事業
- 瓦葺ふれあい広場管理運営事業
- 上尾市産業振興ビジョン策定事業
- 勤労者福祉サービスセンター補助事業（代金引換やコンビニ支払いを開始）
- 道路台帳図デジタル化事業
- 境橋架替事業
- 上尾道路周辺整備事業（領家工業団地へのアクセス道路整備）
- 自転車のみちづくり推進事業（基本計画策定、自転車レーン社会実験等）
- 都市公園等管理運営事業（公園遊具安全点検の実施）
- 上尾駅東口ペDESTリアンデッキ整備事業
- ふるさとの緑の景観地保全事業（原市緑のトラスト保全地の用地取得）
- ふれあいの森整備事業（上平地区に箕の木ふれあいの森を整備）
- 大規模災害対策資機材整備事業（応急救護等に用いる資機材の購入）
- 緊急医療情報キット配布事業（65歳以上の単身世帯や障害者に配布）
- 消防緊急通信指令システム更新事業
- さわかかスクールサポート事業（学級支援）
- さわかかスクールサポート事業（学校図書館支援）
- 中学校教室エアコン整備事業
- 中学校管理運営事業（大石南中学校に特別支援学級を新設）
- 子ども読書活動支援センター運営事業

7 議 会

(1) 議員数 (平成 24 年 4 月 1 日現在)

条例定数	現員数
30人	30人

※平成 18 年 12 月 28 日条例公布

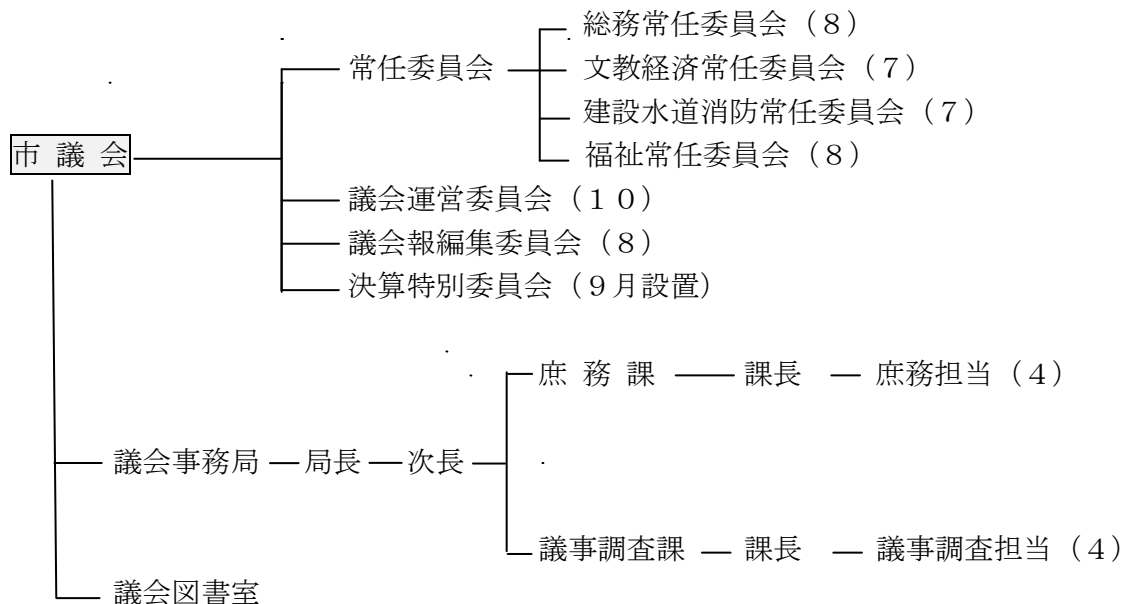
(2) 党派別議員数 (平成 24 年 4 月 1 日現在)

公明党	5人
日本共産党	3人
民主党	3人
自民党	1人
無所属	18人

(3) 会派別議員数 (平成 24 年 4 月 1 日現在)

上尾市民クラブ	8人
新政クラブ	6人
公明党	5人
友愛クラブ	3人
共産党	3人
無所属の会・市民の力	3人
無会派	2人

(4) 機構図



(次長は議事調査課長を兼務)

※職員数 11人 (定数 13人)

(5) 議員・三役等報酬 (平成 24 年 4 月 1 日現在)

	月 額 (円)
議 長	505,000
副 議 長	460,000
常 任 委 員 長	445,000
議会運営委員長	445,000
議 員	435,000

	月 額 (円)
市 長	900,000
副 市 長	750,000
教 育 長	695,000

(平成 7 年 1 月 1 日施行)

(6) 期末手当 (平成 24 年 4 月 1 日現在)

6 月	12 月	計
1.90 ヵ月	2.05 ヵ月	3.95 ヵ月

※報酬月額に 100 分の 20 を乗じて得た額を基本として計算

(7) 行政視察旅費 (平成 24 年 4 月 1 日)

常 任 委 員 会	年額	105,300 円
議 会 運 営 委 員 会	年額	105,300 円
議 会 報 編 集 委 員 会	隔年	65,000 円

※政務調査費…月額 25,000 円 / 1 人 (平成 13 年 4 月 1 日施行)

(8) 費用弁償

本会議、常任委員会、議会運営委員会、特別委員会に出席した場合
日額… 2,000 円 (昭和 53 年 4 月 1 日施行)

(9) 議会情報

会議録、議会関係例規・先例集、議会だより、議会活動抄録、ようこそ市議会へ、
議会放映 (インターネットライブ中継、録画放送、市民課ロビー)、
市議会ホームページ (H11.3.1~)

上尾市議会ホームページアドレス <http://www.city.ageo.lg.jp/site/shigikai/>

※参考

市の木…かし 市の花…つつじ 市民の木…あおき (昭和 53 年 7 月 15 日制定)

