

1 市のあらまし

本市は、埼玉県南東部に位置（東経 139° 35′ 46″、北緯 35° 58′ 26″）し、市域は、東西 10.48 km、南北 9.32 km で面積は 45.55 km² である。

昭和 30 年 1 月 1 日に 3 町 3 村が合併して上尾町となり、3 年後の昭和 33 年 7 月 15 日 県下 19 番目、全国 513 番目の市制を施行し上尾市が誕生した。

国民体育大会の主会場となった昭和 42 年ごろから人口が急増し、昭和 45 年の国勢調査では人口増加率 102.3% と市としての全国一の伸び率を記録した。

また、JR 高崎線と国道 17 号線が市内の中央を南北に縦断しており、東京から 35 キロメートル圏に位置することからベッドタウンとしての様相を色濃くしている。

昭和 58 年には上尾駅東口駅前再開発事業が竣工、昭和 59 年には東北・上越新幹線の開業に併せ、ニューシャトルの沼南・原市駅が開設。さらに、昭和 63 年には北上尾駅が開設されるなど著しい変化が見られた。市制施行 40 周年を迎えた平成 10 年に上平公園内に上尾市民球場をオープンさせるとともに、交通空白地域に市内循環バス「ぐるっとくん」の運行を開始、平成 11 年には天体観測もできる自然学習館を開館させた。また、市制施行 45 周年の平成 15 年には、ISO9001 の認証取得や市民の長年の願いであった上尾市斎場がオープン。

市制施行 50 周年という記念すべき年を迎えた平成 20 年には、9 月を敬老月間として市内循環バスぐるっとくんの無料化の実施やブックスタート事業などを行い、平成 23 年には、4 年の歳月を費やした JR 上尾駅の改修と周辺整備が完了した。また平成 25 年 3 月には、駅東口のペDESTリアンデッキが中山道東側の再開発ビルまで延伸され、4 月には同ビル 2 階に「あぴっと！」がオープンし、賑わい創出拠点として期待される。

2 上尾市の沿革

	年	月	事 項
昭和	30.	1	3町3村合併新上尾町誕生
	33.	7	上尾市誕生（県下19番目）
	42.	8	議員定数削減（36人→30人）
	42.	10	第22回国民体育大会秋季大会が上尾運動公園を主競技場として開催
	43.	8	上尾駅西口造成工事着手
	44.	6	上尾駅橋上駅として完成
	45.	3	人口10万人突破
	46.	9	議員定数削減条例廃止（30人→36人）
	50.	11	公共下水道供用開始
	51.	5	「スポーツ都市」を宣言
	51.	9	人口15万人突破
	53.	5	上尾丸山公園オープン
	53.	7	市制施行20周年 市の木「かし」・市の花「つつじ」・市民の木「あおき」を制定
	55.	5	市民体育館オープン
	56.	3	市総合計画基本構想基本計画（前期）策定
	56.	6	図書館オープン
	57.	12	議員定数を削減（40人→36人）
	58.	7	市制施行25周年
	58.	9	上尾駅東口「アリコベール上尾」オープン
	58.	11	消防本部（署）新庁舎オープン
	58.	12	ニューシャトル開業
	60.	8	「非核平和都市」を宣言
	63.	5	総合福祉センターオープン
	63.	7	市制施行30周年、市民憲章制定
	63.	11	第1回上尾シティマラソン開催
	63.	12	JR高崎線北上尾駅開業
	平成	3.	3
3.		11	新庁舎完成
4.		6	人口20万人突破
5.		7	市制施行35周年
6.		12	議員定数を削減（36人→32人）
7.		10	「人権尊重都市」を宣言
10.		1	新西貝塚環境センターオープン
10.		5	上平公園オープン
10.		7	市制施行40周年
10.		12	市内循環バス運行開始
11.		7	上尾駅西口出張所・尾山台出張所の土日開庁
11.	11	自然学習館がオープン	

- 1 2. 4 情報公開制度・個人情報保護制度スタート
市民農園「アグリプラザ平塚」がオープン
上尾丸山公園にバーベキュー場がオープン
- 1 2. 5 児童館アッピーランドがオープン
- 1 3. 6 上尾駅前プラザ館に男女共同参画センター「デュエット 21」がオープン
- 1 3. 7 「上尾市がさいたま市と合併することの可否を問う住民投票」実施
合併賛成 4 万 4,700 票、反対 6 万 2,382 票、投票率 64.48%、同時に第 19
回参議院議員通常選挙
- 1 3. 8 新井市長が住民投票の結果を踏まえ、さいたま市長に合併協議辞退の回答
- 1 3. 1 1 上尾市健康プラザわくわくランドがオープン
- 1 4. 2 上尾西保育所・子育て支援センターがオープン
- 1 4. 4 小学校 1 年生 30 人学級 “あげおっ子アッピープラン” の実施
- 1 4. 4 市内循環バス “ぐるっとくん” デマンド式バス稼働開始
- 1 4. 4 公設民営の精神障害者通所授産施設「グリーンドア」、地域生活支援センター
「メンタルサポートハウス杜の家」がオープン
- 1 4. 1 0 I S O 9 0 0 1 キックオフ宣言
- 1 5. 3 市内循環バス “ぐるっとくん” 東西循環の運行開始
- 1 5. 4 30 人学級 “あげおっ子アッピープラン” を小学校 2 年生まで拡大
- 1 5. 9 福祉会館の改修工事が完了し、名称を「文化センター」としてオープン
- 1 5. 7 市制施行 45 周年
- 1 5. 1 1 「上尾伊奈斎場つつじ苑」が供用開始
- 1 6. 4 30 人学級 “あげおっ子アッピープラン” を中学校 1 年生にも実施
- 1 7. 3 地域イントラネット始動
- 1 7. 4 市役所本庁舎 1・2 階の一部（2 部 8 課 1 室）の土日開庁実施
- 1 7. 4 複合施設「平方支所・図書館たちばな分館・消防署平方分署」がオープン
- 1 7. 7 青色回転灯を装備した防犯パトロール車による市内巡回パトロールを開始
- 1 7. 1 1 A E D（自動体外式除細動器設置）市内 6 施設に設置
- 1 7. 1 2 文化センター大ホールの緞帳を新調
- 1 8. 1 図書館上尾駅前分館がオープン
- 1 8. 1 0 児童館こどもの城がオープン
- 1 8. 1 2 議員定数削減（32 人→30 人）
- 1 9. 1 複合施設「大石支所・図書館大石分館・西消防署」がオープン
- 2 0. 7 市制施行 50 周年
- 2 1. 4 市税のコンビ二収納開始
- 2 1. 7 収納サポートセンター電話催告システム運用開始
- 2 3. 1 上尾駅周辺整備事業が完了
- 2 4. 4 瓦葺ふれあい広場がオープン
- 2 5. 3 上尾駅東口ペDESTリアンデッキが中山道東側まで延伸
- 2 5. 4 上尾駅東口の再開発ビル内に「あぴっと！」がオープン

3 人口／世帯数／面積 (人口・世帯は平成 25 年 4 月 1 日現在)

227,526人／94,499世帯／45.55km²

4 人口の推移

(各年 10 月 1 日現在)

年	世帯数	人 口			増加率 (%)
		総数	男	女	
昭和 35 年	7,555	38,889	19,163	19,726	—
40 年	12,438	54,776	27,770	27,006	40.9
45 年	29,904	110,792	56,454	54,338	102.3
50 年	39,619	146,358	74,787	71,571	32.1
55 年	48,611	166,243	84,598	81,645	13.6
60 年	52,808	178,587	90,486	88,101	7.4
平成 2 年	61,148	194,947	98,837	96,110	9.2
7 年	68,551	206,090	104,127	101,963	5.7
12 年	74,947	212,947	106,948	105,999	3.3
17 年	85,706	222,954	111,823	111,131	4.6
22 年	92,104	227,074	113,610	113,464	1.8

5 産業別人口

(各年 10 月 1 日現在)

年 区分	平成 12 年		平成 17 年		平成 22 年	
	就業者数	率	就業者数	率	就業者数	率
第 1 次 産 業	1,207	1.1	1,221	1.11	938	0.86
第 2 次 産 業	32,071	29.5	28,010	25.55	24,346	22.30
第 3 次 産 業	73,215	67.3	77,885	71.05	76,568	70.14
分 類 不 能	2,299	2.1	2,513	2.29	7,318	6.70
総 計	108,792	100.0	109,629	100.0	109,170	100.0

6 予 算

(1) 平成25年度 当初予算一覧表

区 分		予 算 額 千円	構 成 比 %	対前年度 比較増減 率 %
会 計 別				
一 般 会 計		55,880,000	54.3	△0.6
特 別 会 計	国 民 健 康 保 険 会 計	23,617,000	22.9	2.4
	公 共 下 水 道 事 業 会 計	4,612,500	4.5	△11.1
	介 護 保 険 会 計	11,447,100	11.1	0.8
	後 期 高 齢 者 医 療 会 計	2,062,200	2.0	8.0
	小 計	41,738,800	40.5	0.5
企 業 会 計 (水 道 事 業 会 計)		5,383,000	5.2	△1.3
合 計		103,001,800	100	△0.2

(2) 平成25年度一般会計当初予算

(単位 千円・%)

歳 入			歳 出		
款	予算額	構成比	款	予算額	構成比
1 市 税	29,663,468	53.1	1 議 会 費	436,424	0.8
2 地 方 譲 与 税	428,000	0.8	2 総 務 費	7,093,386	12.7
3 利 子 割 交 付 金	71,000	0.1	3 民 生 費	22,719,020	40.7
4 配 当 割 交 付 金	38,000	0.1	4 衛 生 費	4,976,383	8.9
5 株 式 等 譲 渡 所 得 割 交 付 金	11,000	0.0	5 農 林 水 産 業 費	167,872	0.3
6 地 方 消 費 税 交 付 金	1,624,000	2.9	6 商 工 費	446,894	0.8
7 ゴ ル フ 場 利 用 税 交 付 金	34,000	0.1	7 土 木 費	5,451,182	9.8
8 自 動 車 取 得 税 交 付 金	120,000	0.2	8 消 防 費	2,431,600	4.3
9 地 方 特 例 交 付 金	185,000	0.3	9 教 育 費	5,533,588	9.9
10 地 方 交 付 税	2,886,000	5.1	10 公 債 費	6,543,651	11.7
11 交 通 安 全 対 策 特 別 交 付 金	34,000	0.1	11 予 備 費	80,000	0.1
12 分 担 金 及 び 負 担 金	595,440	1.1			
13 使 用 料 及 び 手 数 料	764,483	1.4			
14 国 庫 支 出 金	7,942,524	14.2			
15 県 支 出 金	3,175,285	5.7			
16 財 産 収 入	54,954	0.1			
17 寄 附 金	5	0.0			
18 繰 入 金	1,275,422	2.3			
19 繰 越 金	500,000	0.9			
20 諸 収 入	1,025,519	1.8			
21 市 債	5,451,900	9.7			
合 計	55,880,000	100.0	合 計	55,880,000	100.0

(3) 一般会計性質別歳出

性質別	区 分	平成25年度		対前年比 比較増減率
		予算額 (単位：千円)	構 成 比	
人 件 費		12,129,919	21.7	△ 1.2
扶 助 費		15,038,683	26.9	3.8
公 債 費		6,543,651	11.7	△ 2.0
(小 計)		33,712,253	60.3	0.8
物 件 費		9,387,397	16.8	4.4
維 持 補 修 費		176,634	0.3	△ 7.9
補 助 費 等		3,384,601	6.1	5.4
普通建設事業費		4,960,763	8.9	△ 10.8
うち補助事業費		715,946	1.3	△ 65.0
うち単独事業費		4,171,457	7.5	21.1
うちその他事業費		73,360	0.1	1.7
繰 出 金		3,935,061	7.0	△ 3.9
貸 付 金		236,741	0.4	△ 62.9
積 立 金		6,550	0.0	—
予 備 費		80,000	0.2	—
合 計		55,880,000	100.0	△ 0.6

(4) 財源内訳 (平成25年度)

(単位 = 千円)

財 源 55,880,000	自 主 財 源	33,879,291 (60.6%)
	依 存 財 源	22,000,709 (39.4%)

(5) 財政構造 (平成23年度)

経 常 収 支 比 率	93.5%
実 質 公 債 費 比 率	6.9
財 政 力 指 数	0.927

6) 平成25年度の主な事業

- 市制施行55周年記念式典事業【55周年】
- 組織再編実施事業
- キラリあげおCMコンテスト事業【55周年】
- 駅前広場等維持管理事業(上尾駅自由通路ベンチ・西口駅前広場時計台設置)
- イメージアップ推進事業
- 公共施設マネジメント推進事業
- 学童保育所整備事業(上平第二・瓦葺学童保育所の新築・移転設計)
- 文化センター管理運営事業(グランドピアノの購入等)
- 埼玉新都市交通駅舎等施設整備事業(原市駅にエレベーター及び駐輪場の整備)
- (仮)上尾市総合交通基本計画策定事業
- ゾーン30整備事業(H28までに市内5エリアを整備)
- 防災備蓄事業(備蓄の充実)
- 災害時緊急通信事業(衛星電話等の配備)
- 防災情報等配信事業(地上デジタルテレビ放送を活用)
- DV対策支援事業(配偶者暴力相談支援センター事業の新規実施)
- 地域デビュー支援事業【55周年】
- 福祉タクシー券・自動車燃料費助成事業(自動車燃料費助成費対象年齢制限撤廃)
- 配食サービス事業(メニュー・対象者・調整食等、サービスの拡充)
- 見守り訪問ボランティア事業(在宅高齢者への見守り・買い物支援等を実施)
- 民間保育所委託事業・運営費等補助事業(平成25年7月、今泉地内に1園開設)
- (仮)原市保育所複合施設整備事業
- 東保健センター竣工記念事業(健康まつり【55周年】)
- 予防接種事業(高齢者肺炎球菌ワクチン接種助成を開始)
- 省エネ対策推進事業(省エネ住宅改修補助金の創設)
- 食品放射能測定事業(平成24年9月食品放射能測定室を設置)
- 商工会議所等補助事業(あげおスイーツ開発事業【55周年】ほか)
- 観光協会補助事業(あげお映画祭【55周年】)
- 食技人INあげお開催事業【55周年】
- 橋りょう維持事業(2橋の長寿命化)
- 自転車のまちづくり推進事業(自転車レーンの整備)
- 丸山公園整備事業(菖蒲田・芝生広場の改修)
- 公園施設長寿命化計画策定事業
- 救急資器材整備事業(ビデオ喉頭鏡を配備)
- 消防救急無線デジタル化事業(平成27年度試験運用開始予定)
- 充実した教育活動の実施(小中学校における夏季休業日を5日間短縮)
- いじめ根絶対策事業(防止事業・相談事業)(いじめホットライン設置)
- 小学校管理運営事業(西小学校に通級指導教室を開設)
- 生涯学習フェア・民俗芸能公演事業【55周年】
- 通学路安全対策事業
- 市民体育館管理運営事業(平成25年度より指定管理者制度を導入)
- 下水道施設長寿命化計画策定事業

7 議 会

(1) 議員数 (平成 25 年 4 月 1 日現在)

条例定数	現員数
30人	30人

※平成 18 年 12 月 28 日条例公布

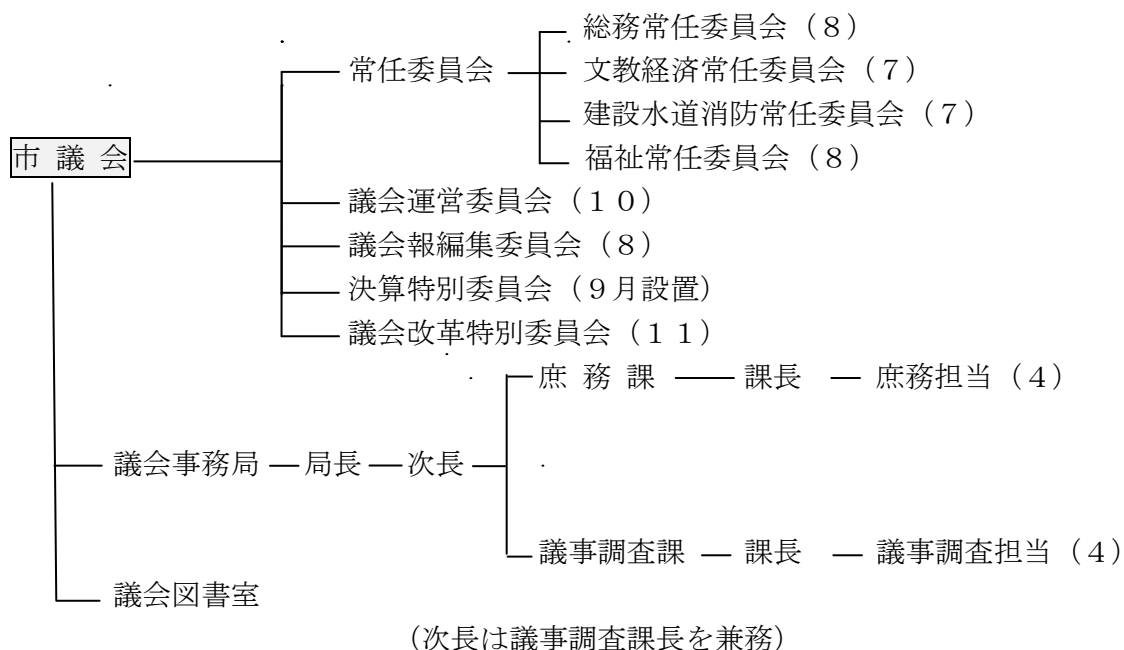
(2) 党派別議員数 (平成 25 年 4 月 1 日現在)

公明党	5人
日本共産党	3人
民主党	3人
自民党	1人
無所属	18人

(3) 会派別議員数 (平成 25 年 4 月 1 日現在)

新政クラブ	12人
自民党・市民クラブ	5人
公明党	5人
友愛クラブ	3人
共産党	3人
無会派	2人

(4) 機構図



※職員数 11人 (定数 13人)

(5) 議員・三役等報酬 (平成 25 年 4 月 1 日現在)

	月 額 (円)
議 長	505,000
副 議 長	460,000
常 任 委 員 長	445,000
議会運営委員長	445,000
議 員	435,000

	月 額 (円)
市 長	900,000
副 市 長	750,000
教 育 長	695,000

(平成 7 年 1 月 1 日施行)

(6) 期末手当 (平成 25 年 4 月 1 日現在)

6 月	12 月	計
1.90 ヵ月	2.05 ヵ月	3.95 ヵ月

※報酬月額に 100 分の 20 を乗じて得た額を基本として計算

(7) 行政視察旅費 (平成 25 年 4 月 1 日)

常 任 委 員 会	年額	105,300 円
議 会 運 営 委 員 会	年額	105,300 円
議 会 報 編 集 委 員 会	隔年	65,000 円

※政務調査費…月額 25,000 円 / 1 人 (平成 13 年 4 月 1 日施行)

(8) 費用弁償

本会議、常任委員会、議会運営委員会、特別委員会に出席した場合
日額… 2,000 円 (昭和 53 年 4 月 1 日施行)

(9) 議会情報

会議録、議会関係例規・先例集、議会だより、議会活動抄録、ようこそ市議会へ、
議会放映 (インターネットライブ中継、録画放送、市民課ロビー)、
市議会ホームページ (H11.3.1~)

上尾市議会ホームページアドレス <http://www.city.ageo.lg.jp/site/shigikai/>

※参考

市の木…かし 市の花…つつじ 市民の木…あおき (昭和 53 年 7 月 15 日制定)

